

**矛状芒果蛛 *Mangora spiculata* (Hentz, 1847) (图241)**

*Epeira spiculata* Hentz, 1847 *J. Boston Soc. Natur. Hist.*, 5: 475, Pl. 31 fig. 13 (♀)

*Mangora spiculata* (Hentz) — Archer, 1951 *Amer. Mus. Novitates*, 1847: 46, fig. 27; Levi, 1975a: 125, figs. 82—89; Xu & Wang, 1983: 1, fig. 1 (♀)

雌蛛体长4.80—5.06。前眼列后曲，并向前微突。后眼列平直，中眼域长大于宽，前边大于后边。头胸部长略大于宽，浅黄色，颈沟明显，头区隆起呈弹丸状。中窝纵向，浅褐色。螯肢黄褐色，前齿堤3齿，后齿堤4齿。颚叶、下唇、胸甲褐色。胸甲桃形，后端插入Ⅳ步足基节间。步足黄褐色，被黑褐色刺和细毛。足式为4, 2, 1, 3。第Ⅲ步足胫节基部有6—7根羽状听毛。腹部长椭圆形，后部稍粗，被绒毛，渐近后端而渐变为灰黑，故腹部后端呈灰黑色。心脏斑明显，淡黄色。腹部背面前部正中有一个黑色圆斑。心脏斑两侧各有两个肌痕，对称排列。在第二对肌痕之后有4对黑斑，斑间为灰黑色。腹部两侧的后部各有一个大黑斑。腹部腹面黄褐色，近纺器前部有一褐色斑。舌状体明显，三角形。纺器浅褐色。

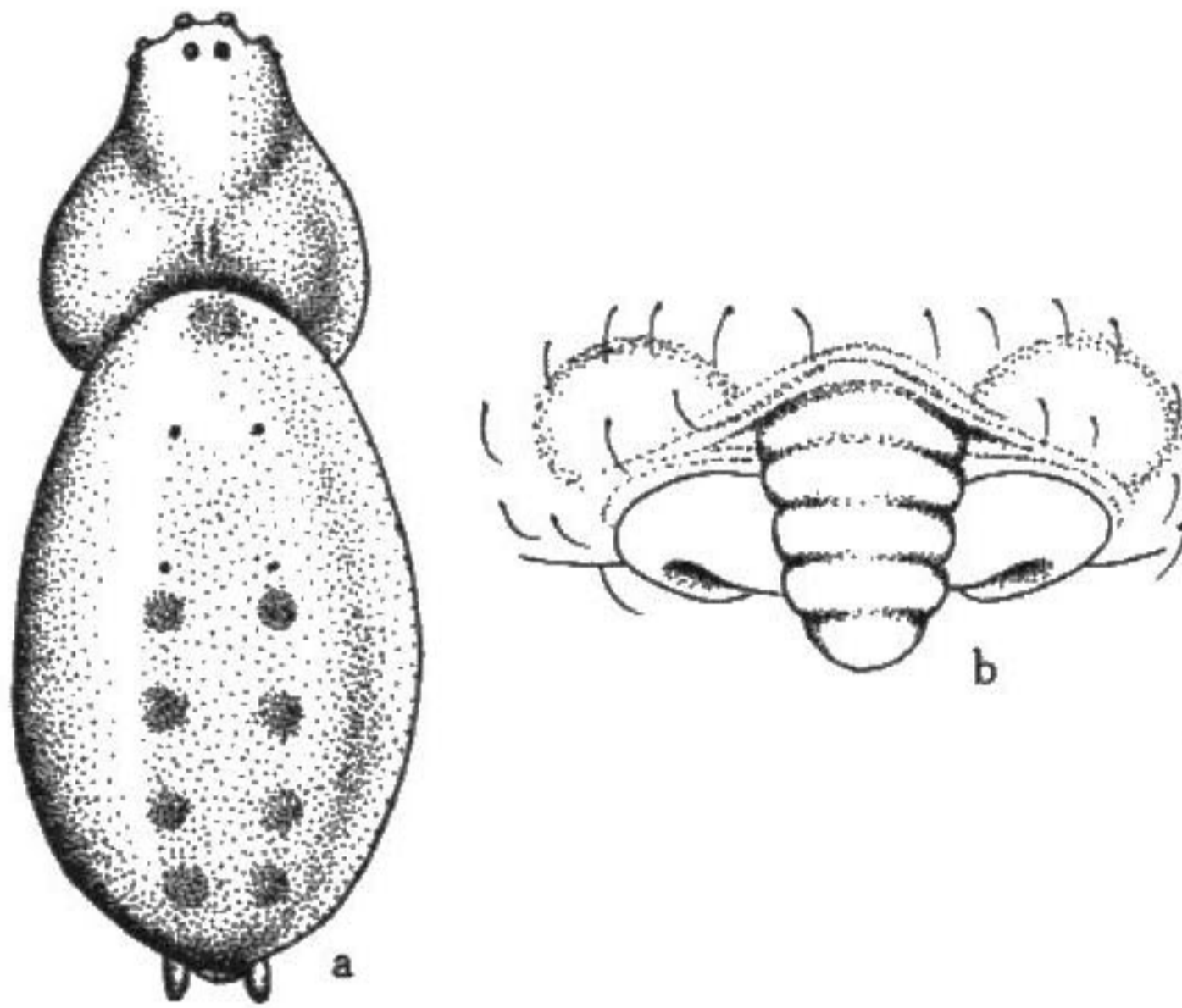


图241 矛状芒果蛛 *Mangora spiculata*  
a. 雌蛛外形 body (♀), b. 外雌器腹面观 epigynum, ventral  
(仿徐亚君等, 1983) (copied from Xu & Wang, 1983)

腹部腹面黄褐色，近纺器前部有一褐色斑。舌状体明显，三角形。纺器浅褐色。

**观察标本：**仿徐亚君、王家福，1983《我国两种蜘蛛的新纪录》一文对矛状芒果蛛的描述。

**地理分布：**中国（安徽）、美国。

**浙江芒果蛛 *Mangora tschekiangensis* Schenkel, 1963 (图242)**

*Mangora tschekiangensis* Schenkel, 1963 *Mem. Mus. natn. Hist. nat. Paris (A. Zool)* 25: 141, fig. 82 (♀); — Chen & Zhang, 1991: 118, fig. 107

雌蛛体长5.20。前眼列后曲，后眼列端直，中眼域长大于宽，前边大于后边。中窝、颈沟明显。背甲淡黄色，长略大于宽。胸甲黑色、三角形。螯肢桔黄色，前齿堤3齿，后齿堤4齿。触肢淡黄色，末端有黑色长毛。颚叶黄色，下唇黑褐色。步足灰黄色，足式为1, 2, 4, 3。第Ⅲ步足胫节基部有数根羽状听毛。腹部长卵圆形，背面有银白色鳞纹，后端有黑色斑纹，有的个体2对，也有的后缘1对连接成1块。腹面中央有一长方形黑斑，两侧有3对黑色斜纹。

**观察标本：**仿陈樟福、张贞华，1991《浙江动物志》对浙江芒果蛛的描述。